



SOMMAIRE

● Vie associative p. 2

● Vie des établissements

> Le Pont de Flandre p. 4

> CAJ « MAILLOL » p. 6

> Foyer d'hébergement
« Puit la Marlière » p. 7

> ESAT Les ateliers
de Gentilhommière p. 8

> Foyer d'hébergement
la Gentilhommière p. 10

> Vert Galant p. 11

> Foyer de vie
La ferme
du château p. 12

> SESSAD p. 14

> IEM Madeleine
Fockenberghé p. 15

> IEM
La Gentilhommière p. 16

> ESAT
« Le petit rosne » p. 17

● Qualité p. 18



Si vous avez des idées
d'articles pour notre
bulletin, n'hésitez pas à
nous les faire connaître !

ASSOCIATION REGIONALE DES INFIRMES MOTEURS CEREBRAUX Ile-de-France

BULLETIN « Le Petit Journal »

2011

Janvier – Février – Mars

Editio

Tout d'abord je souhaite une excellente année à tous nos adhérents et à leurs familles.

Au premier janvier deux nouveaux établissements nous ont rejoints, par la reprise de l'association **AIDA** :

- Un **CAJ** (Centre d'Accueil de Jours) de 16 places
- Un **hébergement** de 8 places

Tous 2 situés à Arnouville les Gonesses, ces 2 établissements dirigés par monsieur Lopez vont venir en complément de ceux situés à Sarcelles et Villiers le Bel.

Je souhaite donc la bienvenue au personnel et aux personnes accueillies qui rejoignent l'association.

A terme, ce CAJ et celui de Maillol devraient être fusionnés en un seul agrandi à un potentiel de 40 places environ, ce qui permettra d'offrir un panel d'activités et un encadrement plus importants aux personnes accueillies.

Le Pont de Flandre : Après plusieurs années de travail acharné, les studios du Pont de Flandre ont enfin été ouverts au 21 décembre 2010, nous pouvons remercier la directrice **Madame Leroy** pour son enthousiasme et son dévouement pour faire aboutir ce projet. D'autres vont bientôt suivre sur Paris.

ESAT de Marnes : les nouveaux ateliers ont été inaugurés dans le froid et la neige. Merci à **Monsieur Dupas** et à son équipe pour l'organisation de cette petite fête.

L'année 2011 devrait être marquée par :

Le projet associatif : il doit nous permettre de mieux définir nos valeurs, les adapter ou les dériver dans l'environnement actuel du médicosocial, il sera le guide de nos projets et de la vie des établissements dans les prochaines années.

- Les inaugurations des nouveaux établissements : *Le Pont de Flandre, Aida*
- Les projets nouveaux venant s'ajouter à la liste déjà conséquente des existants :
 - la création du nouveau CAJ Maillol-Aida
 - Pont de Flandre avec de nouveaux locaux pour le CAJ.

Alain Chardon
Président de l'association



Nous vous souhaitons
une très
bonne année 2011 !

Vie associative

Campagne d'adhésion 2011

La campagne 2011 est lancée :

Nous avons adressé un courrier à tous les parents qui ne sont pas adhérents de notre association pour leur rappeler que nous sommes une association de parents et que c'est grâce aux associations que leur enfant est pris en charge.

Nous avons adressé une demande de renouvellement d'adhésion à tous les adhérents en joignant, pour la première fois, un bulletin d'adhésion pré rempli avec

les informations à notre disposition. Nous demandons à chacun de prendre le temps de le lire attentivement et de le compléter et/ou le rectifier si cela est nécessaire.

Enfin, nous avons fait une relance supplémentaire pour ceux qui ont oublié d'adhérer en 2010.

Nous vous demandons de bien vouloir renouveler rapidement votre adhésion sans attendre les relances qui ont forcément un coût tant en argent qu'en temps de travail.

Nous remercions par avance tous nos adhérents qui nous soutiennent dans notre action et particulièrement ceux qui font un don supplémentaire. Nous faisons également appel à ceux qui voudraient consacrer un peu de temps à l'association :

N'hésitez pas à signaler vos possibilités ainsi que les compétences que vous pourriez nous apporter.

F. CHOTIN
Trésorier

**A la fin de ce numéro
votre bulletin d'adhésion**



Assemblée Générale

Juin 2011

lundi	mardi	Mercredi	jeudi	vendredi	samedi	dimanche
		1	2	3	4	5
6	7	8	9	10	11	12
13	14	15	16	17	18	19
20	21	22	23	24	25 AG	26
27	28	29	30			

N'oubliez pas de noter sur
vos agendas
l'Assemblée Générale
du 25 juin 2011 !

> Le Pont de Flandre

Vous avez dit le « CAJ »

Vous avez dit « le Pont de Flandre »

Alors Il était une fois...

L'histoire commence en automne 2009 avec l'arrivée de **Morgane**, stagiaire ES 1ère année de l'IRTS Parmentier.

Forte de son observation, elle propose très vite à l'équipe d'animation un atelier « conte ». Quel beau support pour s'évader le temps d'un moment dans l'imaginaire, oublier les difficultés quotidiennes.

Pour alimenter en support littéraire cet atelier, la création d'un partenariat avec la bibliothèque jeunesse devenait une nécessité.

Ainsi naissait l'atelier « conte » du CAJ « *Le Pont de Flandre* ».

Mais tout stage a une fin. Nous lançons alors l'idée d'un relais avec l'atelier « **conte** » de l'IRTS Parmentier, réservé aux étudiants Moniteur Educateur et Educateur Spécialisé de 1^{re} année.

Morgane s'en va et **Keïssa** arrive.

Pour encourager tous nos conteurs, nous voulions également leur faire vivre un spectacle autour du conte en signe d'ouverture, mais aussi dans le but de bien montrer qu'il n'y a pas d'âge pour conter.

Mais voilà, en la matière, les tarifs sont prohibitifs et ne pouvaient s'accorder avec notre budget.

Quoi faire ?

Et pourquoi pas inviter les étudiants de l'IRTS Parmentier avec leur formatrice pour partager une rencontre conviviale où chacun pourra mettre en valeur ses propres talents de conteur.

Le temps que l'idée germe dans les esprits et se concrétise, nos conteurs écrivaient leur propre conte : « **Farid et le palais des nuages** ». Suivait l'illustration accompagnée par Elodie.

Tout ceci, pour nous amener au 26 novembre 2010 pour un échange de bonnes histoires.

L'occasion était trouvée pour inviter tout « *le Pont de Flandre* » et nos familles.

Quelle belle journée !!!

Ainsi chacun a pu repartir enrichi de nouvelles rencontres, de quelques plaquettes pour un futur stage.

Deux semaines plus tard, toutes nos personnes accueillies se sont vues remettre un DVD sur cette journée inoubliable.

Mais l'histoire continue...

Pour la continuer avec nous et nous retrouver n'hésitez pas à aller sur notre blog :

<http://iletaitunefoisaucaj.over-blog.com>



L'idée fonctionne, et nous voici trois stagiaires plus loin toujours dans la même dynamique d'animation.



> Le Pont de Flandre (suite)

Partenariat avec le centre de formation



Le 26 Novembre dernier, nous avons pu passer un agréable moment de rêve, grâce à la journée « Contes » organisée au sein du CAJ. En effet, un réel partenariat existe entre le centre de formation IRTS, rue Parmentier à Paris et le CAJ

ARIMC « le Pont de Flandre ». En effet, des stagiaires en formation d'éducateur spécialisé, dans le cadre de leur stage, assurent des ateliers contes au sein du CAJ, en lien avec leur formation théorique.

Nous remercions les stagiaires pour l'attention et l'intérêt qu'ils portent aux personnes accueillies au sein du CAJ. Aussi nous les encourageons à poursuivre dans ce sens.

Gigantesque déménagement !

Côté Foyer, ça y est ! cinq résidents logent depuis le 22 Décembre au soir au sein des studios situés au 238, rue de Crimée à Paris 19^e.

Malgré le froid et la neige, à la demande de la DASES, nous avons

déménagé cinq résidents qui logeaient au 13 bis, de la rue Curial vers le 238, de la rue Crimée.

Nous tenons à remercier le personnel pour son courage d'avoir déménagé avec un froid vif et sous une pluie glaciale...

Mais, à l'issue de ce gigantesque déménagement, les résidents, qui attendaient cet instant, depuis plus de dix ans pour certains, affichèrent sur leurs lèvres un large sourire de contentement d'être enfin au sein de ces studios !



SAMSAH

Le SAMSAH poursuit son chemin en accompagnant les personnes qui habitent à leur domicile ou chez leurs parents. A ce jour 35 personnes sont accompagnées. Au cours des dernières semaines nous avons accueilli de nouvelles

personnes qui viennent regagner le groupe déjà existant, et nous leur souhaitons la bienvenue. Au mois de Décembre et janvier il y a eu deux rencontres dans le cadre d'un groupe de paroles. En effet, les personnes accueillies au

sein du SAMSAH apprécient les moments de rencontre pour échanger et dialoguer autour de thèmes choisis par les personnes elles-mêmes. D'ailleurs, lors de ces rencontres un repas convivial est partagé.

> CAJ « MAILLOL »

Chers lecteurs,

Permettez-nous de vous conter nos derniers événements. Il y en a pour lesquels nous sommes fiers et d'autres qui nous ont déçus !

Comme nous vous le disions dans l'article précédent, trois personnes accueillies au Centre d'Accueil de Jour MAILLOL et deux accompagnatrices ont participé à un transfert dans la Somme (80) en Picardie. Que dire! Entre bonne chair et grandes balades...

Entre autres, nous pouvons souligner une visite du **Parc du Marquenterre**, une promenade en petit train dans la Baie de Somme (du Crotoy à Saint Valéry sur Somme). Le retour en banlieue fut quelque peu difficile...



Depuis septembre trois personnes accueillies participent à la préparation du « CFG » (Certificat de Formation Générale). Nous tenons à remercier Mme CHATELAIN Directrice de

L'IEM de GONESSE, ainsi que les professionnels de l'éducation nationale qui ont accepté ce projet et qui nous ont aidés à lui donner naissance. Ceci dit, les jeunes au travail !

Début 2011 nous avons eu la visite des membres du Bureau de l'ARIMC IdF. Les personnes accueillies ont pu en toute simplicité et convivialité poser les questions sur divers sujets les concernant. Cette rencontre a eu un retour positif de la part des personnes accueillies.

Chemin faisant, l'ouverture de la structure vers l'extérieur, par le biais des différentes infrastructures, permet à certaines personnes accueillies de s'inscrire dans la vie sociale de Villers le Bel et des communes environnantes.

D'autre part, depuis quelques semaines, quel plaisir pour les accros de l'informatique. Notre « atelier » a fait peau neuve. Aussitôt installé, le projet « journal » a de nouveau refait surface avec enthousiasme. Après une longue frustration de ne pouvoir

s'exprimer, nous pouvons clamer « à vos stylos citoyens » !

Sinon, des changements et des travaux ont été réalisés en ce début d'année : Une salle de réunion et de nouveaux w-c pour personnes en fauteuil.

Passons aux choses qui nous ont chagrinés ! Lors du dernier tournoi de BOCCIA inter structures, préparé le lundi matin avec le concours d'un éducateur sportif, et le mercredi après midi par un membre de l'équipe dans un des gymnases de la commune, quelle fut notre déception le jour « J » ! Cette compétition sportive a conduit notre établissement à lutter contre le Foyer de Jour AÏDA. Ce fut une défaite terrible pour le CAJ Maillol. Quoi qu'il en soit un grand bravo à l'équipe d'AÏDA pour cette victoire bien méritée!

En conclusion, beaucoup d'événements dont nous sommes fiers. Nous arrivons au terme de cet article, un petit groupe est parti se régaler au musée du chocolat...



La suite au prochain numéro !



> Foyer d'hébergement « Puit la Marlière »

Transfert à la neige ...



Depuis plusieurs années, à l'initiative d'un AMP de l'équipe, 4 personnes accueillies au foyer du Puits la Marlière partent apprécier les joies de la neige à Pralognan la Vanoise, tous les ans.

L'idée a germé dans la tête de Marc, AMP depuis 1988 au foyer. Lors de sa formation, en 1996, il aperçoit un fauteuil ski en exposition dans les locaux de l'APF. « Je me suis renseigné à propos de l'activité et j'ai pu bénéficier de la formation tandem-ski en 1999 ». Au même moment, il décide de faire un dossier afin de demander le financement d'un fauteuil ski auprès du Lion's Club de Saint Brice-Piscop dans le Val d'Oise, « J'ai essayé et ça a fonctionné ! ». C'est ainsi que le même Lion's Club a offert son premier fauteuil ski à l'association, en janvier 2000. L'aventure ski pouvait commencer...

C'est
en l'an
2000
que
partent



en séjour les premiers résidents; ils sont quatre et n'ont jamais fait de ski : « C'était bien, une expérience surprenante ! » nous confie l'un d'eux. La seule contrainte était d'adopter la tenue adéquate « Sans aide, c'était impossible de s'habiller seul : combinaison, collant... » poursuit Jean Marc, « on ne s'est pas senti exclus, les gens de la station étaient agréables ». Marc confirme : « Ce n'est pas un transfert comme les autres, les regards changent. Les gens venaient discuter, posaient des questions et plus seulement à l'accompagnateur mais aux résidents ».

une belle intégration par le ski dans un monde généralement réservé aux valides.

Puis il y a eu une nouvelle formation tandem ski, en 2009. Les résidents ont ainsi pu skier davantage que les années précédentes.

Mais il n'y a pas que le ski à Pralognan, il y a aussi les sorties le soir, le curling, la balade en chiens de traîneau, les fondues et autres raclettes ! C'est un séjour découverte, qui fait du bien et qui permet tous les ans de faire partir quatre autres personnes « L'idée est de faire partir tout le monde, mais tous les résidents n'aiment pas le ski ! » conclut Marc.

Cette année, c'est en partie au tour des nouveaux arrivants : départ en mars, pour une semaine de neige qui permet de s'échapper de la grisaille parisienne.



> ESAT les ateliers de la Gentilhommière

Amélioration des locaux

La salle à manger de l'Esat entièrement refaite permet désormais un accueil de meilleure qualité pour les travailleurs de l'Esat et le personnel qui y déjeunent. Initialement sur deux

niveaux, elle est aujourd'hui située au niveau un de l'établissement. Conjointement à cette rénovation, des travaux d'amélioration sont en cours dans la cuisine pour une mise en conformité.

Un grand merci à l'ARS qui nous a permis par une dotation exceptionnelle de 18 000 euros de changer la quasi-totalité des appareillages qui étaient devenus obsolètes.



Une nuit à l'ESAT

Nous n'avons pas été épargnés par les intempéries, et l'établissement a été lui aussi isolé du monde durant quelques heures.

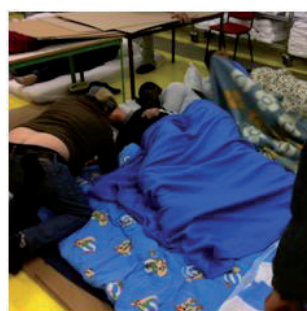
Nous avons donc été obligés de passer une

nuit à l'Esat en improvisant des dortoirs dans la blanchisserie.

Grâce au concours de voisins et d'un de nos administrateurs nous avons pu permettre un coucher certes spartiate mais dans des conditions raisonnables

pour les travailleurs. Finalement des souvenirs pour tous, encadrants et travailleurs égaux devant le général Hiver.

Un grand merci à M. Hutin et à Mme Fournier pour leur précieuse aide.



Une nuit improvisée !

> ESAT les ateliers de la Gentilhommière (suite)

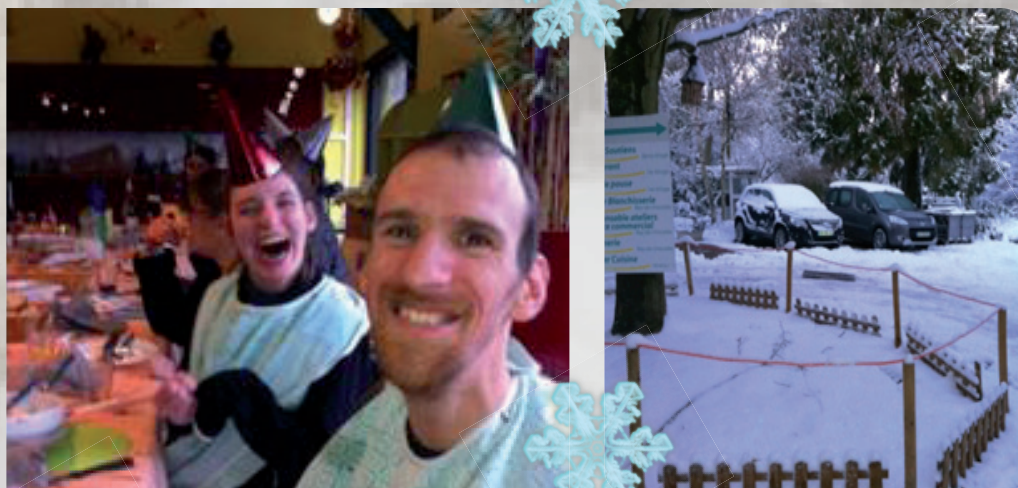
Noël et jour de l'an



Encore une année qui s'enfuit, nous laissant en bouche le goût de l'effort fourni par l'ensemble des équipes : travailleurs et

personnel ; pour que l'Esat poursuivre sa progression et sa professionnalisation. Alors pour cela nous avons décidé ensemble de fêter

comme cela se doit cette année de réussite pour l'ensemble des travailleurs et de se souhaiter **la bonne année un peu avant l'heure !!!**



Au revoir et merci !!!

Dans le prochain numero suivez la formation incendie des travailleurs et decouvrez la nouvelle salle de pause des travailleurs

> Foyer d'hébergement la Gentilhommière

Durant ce premier trimestre, la vie du Foyer a été marquée par différents mouvements :

Chez les professionnels

- Nous souhaitons une bonne continuation professionnelle à Mademoiselle Cécile FIGAROLLA (Monitrice-éducatrice), qui démarre une nouvelle expérience professionnelle dans le secteur

enfant depuis la fin décembre 2010.

- Nous adressons tous nos vœux de réussite à Monsieur Olivier BOIZET, AMP, qui a trouvé le bonheur dans les îles polynésiennes.

- Nous félicitons également Mesdemoiselles Sophie SAGEAT et Coraline LUCAS, qui ont été reçues au diplôme de Moniteur-éducateur par la VAE, et qui continueront leur activité parmi nous.

Chez les résidents

Pour leur plus grand plaisir, Nathalie et Philippe ont pu bénéficier d'une prise en charge dans d'autres établissements plus médicalisés. Nous sommes ravis d'avoir pu leur permettre de trouver un mode de prise en charge correspondant plus à leurs besoins. L'un et l'autre donnent de leurs nouvelles, et sont ravis de vivre ces nouvelles expériences.

Toutefois au fil de nos expériences de réorientation, nous constatons cruellement le manque de places en

secteur adulte pour des personnes sourdes, communiquant en langue des signes, et présentant une déficience motrice avec troubles associés.

Ainsi à l'aube de cette nouvelle année, si nous avons deux vœux à formuler :

- c'est tout d'abord d'espérer que cette nouvelle décennie permettra à notre association de proposer de nouvelles offres d'accompagnement à toutes ces personnes, qui ont le droit de prétendre à un accompagnement adapté

tout le temps de leur vie.

Nous souhaitons que le projet de la plateforme « multi-services » sur Marnes La Coquette puisse aboutir, afin de répondre à tous ces besoins tout en évitant l'éloignement géographique avec les familles.

- c'est aussi de tous nous retrouver autour d'un bon repas pour fêter la fin de l'année : découvrir d'autres modes et saveurs culinaires dans l'ambiance conviviale et festive qui a été la nôtre en cette journée du samedi 18 décembre !

Dons

A la fin de l'année 2010, et grâce à un généreux donateur, le Foyer a pu recevoir une somme de 500 euros. Cela a permis d'acheter un vidéoprojecteur et un écran. Les résidents pourront ainsi revoir différents souvenirs (photos, vidéo) en projection, mais aussi voir des matchs ou films sur grand écran.

*bonne année à chacun avec
et sans la neige !*



> Vert Galant

Le prochain rendez-vous festif
sera la fête de Noël des résidents
et de leurs invités le
16 décembre
cette fois en soirée !

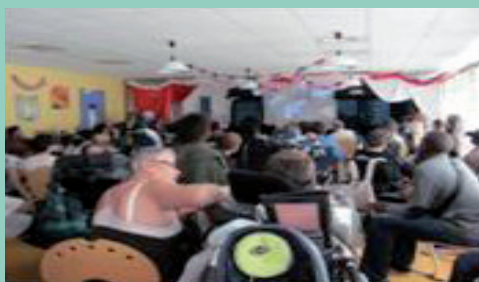
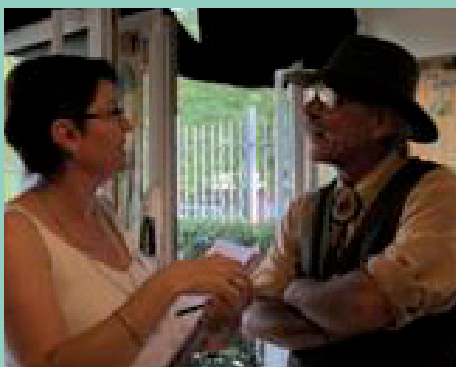


Le 09 octobre 2010

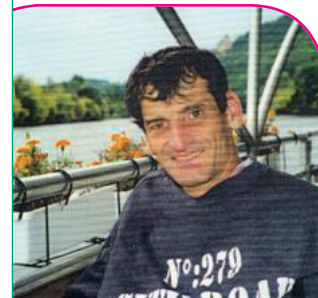
Notre après-midi « **rencontre** » s'est très bien déroulée. Un moment privilégié pendant lequel les familles peuvent rencontrer les nouveaux référents de leurs proches. Revoir ou faire connaissance avec l'ensemble des membres des équipes, échanger sur les pratiques, les souhaits ou les interrogations de chacun.

Après un spectacle autour des « **percussions** » et du « **conte musical** », les résidents ont offert une représentation de « **chanter autrement** » à travers trois chansons utilisées comme outils d'apprentissage du langage des signes adapté aux personnes à mobilité réduite.

Avant de nous retrouver autour d'un buffet très convivial, nous avons eu la joie d'assister à une projection vidéo, rétrospective de l'année, ses sorties, ateliers, transferts, concerts.



Rencontre



Jean-Marc Petit,
résident du foyer du
Vert Galant depuis
plus de trente ans nous
a quittés.

Tous les résidents, ainsi
que les professionnels
se sont associés à la
douleur de la famille.
Nous penserons à lui.

> Foyer de vie « La ferme du château »

Fête de Noël 2010

Le 14 décembre dernier, les résidents et les professionnels du Foyer de vie la Ferme du château ainsi que les familles et quelques partenaires professionnels se sont réunis au restaurant Le Garden.

Après le repas la piste de danse a été investie jusqu'au bout de la nuit !



© Fred V



© sybarite48

Réveillon de la St Sylvestre 2010

Cette année le réveillon a été organisé au Foyer.

12 résidents et 5 professionnels ont partagé ce moment festif et convivial.

Petits fours, plats raffinés et karaoké étaient au menu de cette soirée inaugurant le passage à l'année 2011 !



Madame Coubriche est née à la Ferme du château le 11 janvier 1926 et elle y a vécu jusqu'en 1969. En 1975 la Ferme du château est rachetée par l'ARIMC qui met en place un accueil pour adultes IMC. Depuis cette date nous avons toujours gardé le contact avec Madame Coubriche.

Nostalgique, elle passe, de temps en temps, nous rendre visite et, comme elle possède un jardin où elle cultive différents fruits et légumes, elle propose tous les ans aux résidents d'aller cueillir des groseilles.

Cette année nous l'avons invitée à partager avec nous la galette des rois : elle s'est jointe à nous le 11 janvier 2011... jour de son anniversaire que personne n'a manqué de lui souhaiter !



Balnéothérapie



**Vendredi Groupe1
de 13H30 à 14H30**

**Groupe2
de 14H30 à 15H30**

« Dans les services et cabinets de rééducation, on utilise la balnéothérapie pour aider les personnes accidentées ou handicapées à retrouver le goût de la mobilité et à se rééduquer plus facilement en profitant de l'effet d'apesanteur obtenu en immersion. Dans les instituts de remise en forme, la balnéo utilise de l'eau courante pour son effet de confort et de bien-être. Elle consiste en une thérapie combinant l'hydrothérapie, les bains de soleil, d'ultraviolets et d'infrarouges. L'immersion du corps dans l'eau est soumise au principe de flottaison : dans l'eau, le corps pèse moins, ce qui permet de se mouvoir et de se déplacer facilement, en diminuant l'effort sur les articulations. Par ailleurs, l'eau chaude, en augmentant la température corporelle, produit une diminution du tonus musculaire et de la rigidité articulaire. Elle constitue une aide dans le traitement d'ulcères et de blessures. »

De tout temps, les soins par l'eau ont prouvé leur efficacité c'est l'une des raisons pour laquelle nous avons souhaité proposer une activité « balnéothérapie » aux résidents.

Nous avons mis en place un partenariat avec le FAM de L'Hautil (APAJH-95) qui met à notre disposition une salle de balnéothérapie le vendredi après-midi. Ainsi depuis le début février, la psychomotricienne et un professionnel accompagnent deux groupes de deux résidents pour une séance de balnéothérapie d'une heure. Effet bien être, détente et anti-stress garanti !

> Foyer de vie « La ferme du château » (suite)

Projet Restructuration Foyer la ferme du château.

Avec toujours une forte implication de tous les acteurs, professionnels et bénévoles. Le projet de la Ferme du château avance. Le 21 décembre 2010, la commission de sécurité et d'accessibilité a rendu un avis favorable au projet, le qualifiant « d'excellent ». L'établissement sera classé en 5ème catégorie au niveau du risque, compte tenu des dispositions des bâtiments, des accès extérieurs sur toutes les chambres. Ceci est une bonne nouvelle puisque les équipements en 5° catégorie sont moins onéreux et contraignants.

Dans la foulée ou presque, nous avons obtenu le permis

de construire le 24 janvier 2011.

Néanmoins, toutes les difficultés ne sont pas résolues. La Ferme du château est identifiée par la **DRAC** (Direction Régionale des Affaires Culturelles) comme une ancienne ferme médiévale. De ce fait, l'**INRAP** (Institut National de l'Archéologie Préventive) va procéder à des fouilles préventives sur le terrain.

Il s'agit pour eux de réaliser des tranchées sur le terrain non bâti, de façon à identifier la présence ou non de vestiges. Cette opération, qui bien sûr sera sécurisée par rapport aux résidents et à nos activités est prévue en



mars.

Elle doit durer 2 à 3 semaines, les résultats seront connus par la suite et c'est la **DRAC** qui statuera sur l'intérêt du site.

Nous souhaitons que ces investigations ne compromettent pas la suite de notre opération.



Groupe sécurité et déplacements

La route est un espace collectif partagé où tous les usagers (automobilistes, deux-roues, piétons, poussettes, fauteuils,...) sont soumis à l'obligation du code de la route.

Si l'obligation n'est pas respectée par les conducteurs, ceux-ci s'exposent à une amende. Mais, de la même façon, les piétons (ou fauteuils) ne respectant pas le code de la route, encourent également une amende.

L'objectif de ce groupe est de permettre aux résidents du foyer de la Ferme du Château de pouvoir sortir sur la commune sans risques pour eux comme pour les autres usagers de la voie publique. Il nous a donc semblé indispensable de les informer, de les entraîner et de les responsabiliser.



Ce travail est réalisé en collaboration avec la police municipale de Menucourt, l'ergothérapeute, 2 AMP et le moniteur éducateur.

Tous les résidents sont impliqués (les marchants comme ceux utilisant un fauteuil roulant ou un tricycle).

Ce projet démarre donc avec 3 thèmes principaux abordés :

- traverser une rue,
- les dangers de la rue,
- être vu.

Ces thèmes sont abordés en

demi groupes en 3 étapes :

- grands principes de base sous forme de jeux avec discussions ouvertes,
- mise en pratique sur l'extérieur,
- intervention de la police municipale de Menucourt.

En dernier lieu, certains résidents qui le souhaiteraient et qui seraient capables de sortir seuls dans la commune pourront faire une mise en pratique plus approfondie et de façon particulière. En fin de parcours, ils recevront alors un accord signé en partenariat avec l'ergothérapeute et la directrice de l'établissement, les autorisant à sortir seuls de l'établissement.

*Florence GOBERT,
ergothérapeute*

> SESSAD

Départ à la retraite du médecin du SESSAD

Si le mois de janvier est le mois naturel des bons vœux professionnels et personnels pour le SESSAD, Il sera aussi l'occasion de fêter le départ à la retraite du médecin principal du service.

Notre médecin actuel travaille depuis novembre 2006, elle a remplacé un médecin qui avait occupé son poste avant elle pendant quatorze années.

Deux médecins se sont succédés entre 1986 et 2006. Le service a eu la chance, ainsi que les enfants dont il assure la prise en charge, de ne pas changer trop souvent de médecin. Cela permet d'une part un meilleur suivi dans la durée pour chacun des enfants et une meilleure relation de confiance avec les parents.

Ce départ permet au SESSAD de rappeler l'extrême importance du médecin dans ce type d'établissement dans la mesure où il initie et organise l'ensemble des soins dispensés à l'enfant.

Il faut rappeler que les enfants présentant un handicap moteur ont des troubles complexes qui nécessitent une prise en charge pluridisciplinaire coordonnée en interne mais également avec les différents services hospitaliers.

Même si la scolarité ou l'accompagnement des familles ont toute leur importance, les familles qui sont orientées

vers le service y viennent prioritairement pour la prise en charge médicale.

Le service déplore les difficultés de recrutement des médecins qui sont dues en grande partie au numerus clausus instauré à l'entrée des études de médecine. Le manque de médecin est encore plus important dans la médecine physique et la réadaptation.

Au-delà de son travail de qualité, le service veut tout particulièrement remercier

notre médecin qui a pris ses fonctions dans des conditions difficiles puisqu'il y avait eu une interruption de plusieurs mois dans le suivi médical et dans la mesure où ses interventions au service s'ajoutaient à son travail hospitalier et dans d'autres centres.

Nous espérons que notre médecin, qui bénéficiera d'une retraite bien méritée, pourra même partiellement, continuer à suivre quelques enfants du service.



> IEM Madeleine Fockenberghé

Transfert à la ferme du groupe des petits



Du 18 au 21 mai 2010, les huit enfants de l'ELE petits (6-10 ans) ont participé à un transfert de quatre jours au sein d'une ferme pédagogique à Montreuil sur Brèche dans l'Oise.

Lors de ce petit séjour, les enfants ont pu découvrir la vie de la ferme, avoir une nouvelle approche de l'animal (moutons, vaches, lapins, chevaux, poules, chiens,...), aborder de nouvelles activités (fabrication de pain, traite de vache, tissage de paille, promenade en calèche). Nous avons également visité la ville aux 1000 rosiers de Gerberoy.



Ce transfert a aussi permis aux enfants d'apprendre à se séparer de leur famille car la plupart quittait pour la première fois le domicile familial. Toutefois, les parents avaient la possibilité d'appeler chaque soir leur enfant, ce qui a permis aux jeunes de profiter pleinement de leur séjour.

Ce fut une expérience très riche pour les enfants tout comme les 4 professionnelles qui les ont accompagnés lors de ce transfert.



> IEM la Gentilhommière

Septembre

Sitôt rentré, sitôt parti ! Laurent est simplement venu faire ses au-revoir à ses copains : il



part dans un autre centre. **Musique, cadeaux, gâteaux et bonbons** : toutes les occasions sont bonnes pour faire la fête !!!



Brimborion, notre ancien poney club nous a invités à fêter ses 40 ans. C'est sous un soleil éclatant que nous avons retrouvé nos anciens poneys pour une promenade en forêt et des jeux l'après-midi. Pour le déjeuner nous avons mangé des grillades, hum ! un délice !

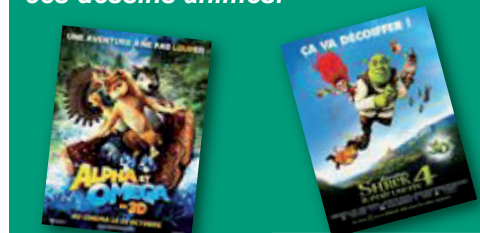
Fin septembre, nous fêtons les anniversaires : les 12 ans d'Eloi et les 13 ans de Baudouin. La veille nous avons préparé un gâteau au yaourt et un gâteau au chocolat pour fêter dignement ces événements.



Octobre

Sortie handisport avec les groupes 3, 4, 5 et 6. Au programme : course à pied, en fauteuil,

Ce trimestre, les toiles enchantées sont venues 2 fois et nous ont proposé Shrek 4 et Alpha et Oméga. Dans une ambiance de ciné avec pop corn et bonbons, nous avons regardé avec beaucoup de plaisir ces dessins animés.



lancers. Tout le monde se donne à fond pour gagner ! Et le soleil est au rendez-vous !



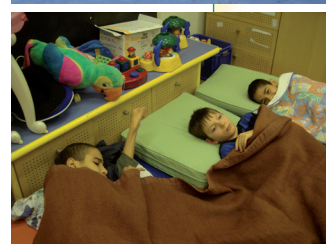
Décembre

Nous étions au rendez-vous pour la course à Jardy ! Un après-midi dans le froid de l'hiver où nous nous sommes bien dépensés ! Après l'effort, le réconfort : à l'arrivée un bon goûter nous attendait.

Il était une nuit à la gentilhommière... La neige tombe et tombe encore !

Nous allons devoir dormir sur place.....finalement pas une si mauvaise nouvelle que ça : et en plus Cracotte dort avec nous :-)

Nous finissons l'année 2010 par le spectacle de Noël. La tribu des Cracounets et des Cracounettes se trémousse au rythme des tams tams.



Très bonne année 2011 !

> ESAT Le Petit Rosne ESPACE GAUGUIN

A l'ESAT Le Petit Rosne les espaces de travail sont identifiés à l'aide de noms de peintres impressionnistes. Jusqu'à fin 2009, il y avait quatre espaces : Cézanne, Renoir, Monet et Van Gogh.



Espace Van Gogh



Espace Renoir

Suite à la demande de Norbert PETIT, Directeur, un projet axé sur le vieillissement d'une partie des personnes accueillies et leur désir de se maintenir au travail conjugué à l'accueil des nouveaux Travailleurs Handicapés, un autre espace a été créé début 2010. Ce nouvel atelier a été baptisé « espace GAUGUIN ».

La réalisation d'un mémoire, dont le thème était « Le vieillissement et le travail en ESAT », réalisé par une monitrice d'atelier (au cours de sa formation diplômante en **MEGA***) a permis de faciliter la mise en œuvre de cet espace.

L'espace GAUGUIN est un espace de travail mobile qui se déplace dans les divers ateliers en fonction des besoins de la production. Un moniteur encadre cet espace qui est composé d'un groupe d'une dizaine de personnes. Leur âge ou l'évolution de leur handicap



nécessite une adaptation prenant en compte leur grande fatigabilité. D'autre part, cet espace accueille de nouveaux arrivants dans le monde du travail, ces derniers ont tout à découvrir. Les anciens peuvent donc ainsi continuer à travailler à leur rythme tout en transmettant leurs compétences et leur savoir-faire aux plus jeunes et permettre ainsi à ces derniers de découvrir, d'apprendre et de s'intégrer progressivement au sein de l'établissement.

Ce nouveau groupe de travail produit au même titre que tous les autres, et fait à chaque fois, partie

intégrante de l'atelier investi du moment, que ce soit dans une réalisation partielle ou complète d'une production sur tables ou en machine.

En conclusion, cet espace GAUGUIN remplit pleinement sa mission en offrant l'opportunité aux différentes personnes accueillies soit de faire leur place, soit de continuer à maintenir leur place au sein de l'ESAT Le Petit Rosne.

***MEGA :**
Management
d'Equipe et Gestion
d'Activités des
Structures de l'Eco-
nomie Sociale



> Qualité

Nos établissements s'évaluent...



Après avoir fourni un travail important pour définir les supports d'évaluation (référentiels), les professionnels de l'ARIMC IdF se sont lancés depuis le début de l'année dans l'évaluation de leurs pratiques et des prestations proposées par leur établissement.

Cette démarche mène les équipes, pour chaque point d'évaluation, à se poser les questions suivantes :

- *Quels moyens/quelles pratiques sont en place dans l'établissement ?*
- *Ces moyens/pratiques nous permettent-ils de répondre à nos objectifs ?*
- *Que pouvons-nous mettre en place pour améliorer notre organisation/nos pratiques afin de répondre aux objectifs fixés ?*

Le travail réalisé par les professionnels doit être complété par le recueil de l'avis des personnes accueillies dans les différents établissements.

Ce recueil se fait et se fera selon des

modalités différentes en fonction des spécificités de chaque établissement : *échanges avec les représentants des personnes accompagnées en Conseil de la Vie Sociale*, création de groupes de travail constitués de personnes accueillies, diffusion d'enquêtes, intégration de personnes accueillies dans les groupes de travail de professionnels,

Le travail mené par les professionnels en association avec les personnes accueillies aboutira à la mise en exergue des points forts et des points à améliorer pour chaque établissement.

Notre tâche consistera ensuite à définir les actions qui nous paraissent prioritaires au sein de chaque structure et de constituer un calendrier de réalisation de ces actions.

Cette démarche a pour but, au-delà du fait de répondre à l'exigence légale, de mener une réflexion en profondeur au sein des équipes afin d'améliorer l'accompagnement que nous pouvons offrir aux personnes que nous accueillons.





BULLETIN D'ADHESION 2011

Remplir Famille et/ou Amis et Personne handicapée

		Cotisation	Montant joint
Personne handicapée	Nom	10,00 €	
	Prénom		
	Etablissement ARIMC IdF		
	Adresse		
	Adresse e-mail	e-mail	
	Cochez la case si vous souhaitez que le courrier soit envoyé à la famille		
Famille	Nom		
	Prénom Monsieur	30,00 €	
	Prénom Madame	30,00 €	
	Adresse		
	Adresse e-mail		
Amis	Nom		
	Prénom Monsieur	30,00 €	
	Prénom Madame	30,00 €	
	Adresse		
	Adresse e-mail		
Total cotisations			
Don facultatif			
TOTAL VERSE			

Montant déductible au titre des impôts sur le revenu,
Un reçu fiscal vous sera envoyé

Cochez la case si vous ne souhaitez pas être « Adhérent » mais uniquement « Donateur »

Observations/suggestions :

Règlement à adresser au siège social : 41 rue Duris – 75020 PARIS



Votre bulletin d'adhésion 2011 à découper

1 Association Régionale des Infirmes Moteurs Cérébraux IdF

Siège social - 41 rue Duris 75020 PARIS - Tél. : 01 43 49 22 11/33 - Fax : 01 43 49 42 23 - siegesocial@arimc-idf.asso.fr

Président d'honneur : J. PARRE
Président : A. CHARDON
Vice présidente : N. de MAUPEOU
Trésorier : F. CHOTIN
Trésorière adjointe : M. GONZALEZ
Secrétaire générale : C. BOSC
Secrétaire générale adjointe : S. CHARTIER

Assemblée générale
Conseil d'administration
Bureau

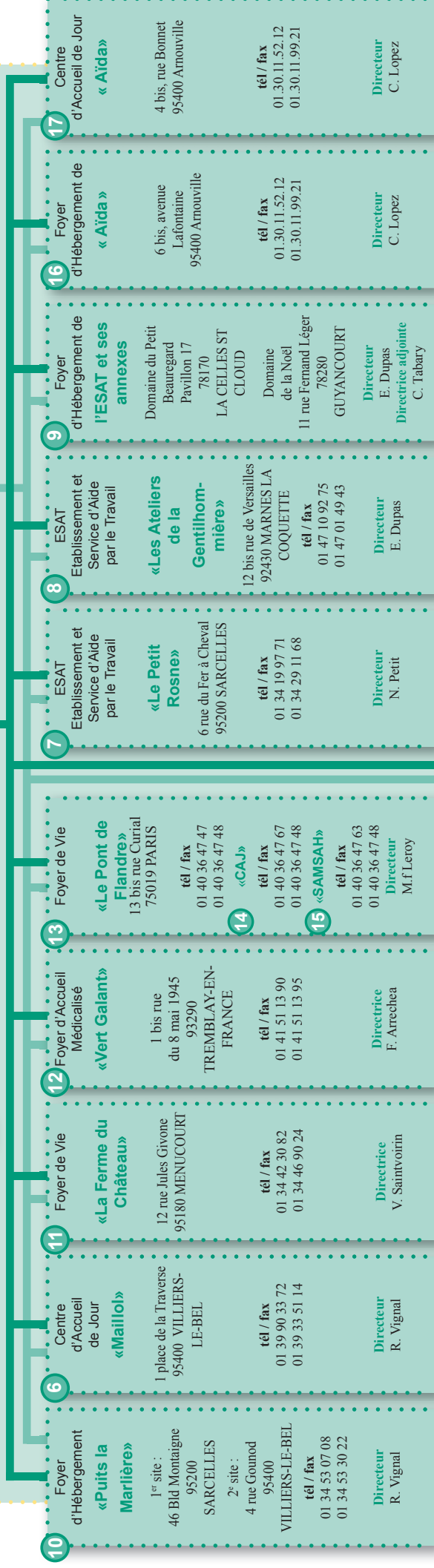
Directeur général
Y. Eudeline
y.eudeline@arimc-idf.asso.fr

Service centralisé
Gestion des structures
Directrice administratif et financière - M. Carreira
m.carreira@arimc-idf.asso.fr

Lien hiérarchique
Lien fonctionnel



Secteur adultes
Secteur enfants



2 Service d'Education Spéciale et de Soins à Domicile
S.E.S.A.D
23 avenue du 8 mai 1945 - 95400 VILLIERS LE BEL
tél / fax : 01 39 90 20 08 / 01 39 90 12 71
Directeur : M. Maisonneuve

3 Institut d'Education Motrice
I.E.M. «Madeleine Fockenbergh»
2 avenue Robert Schuman - 95500 GONESSE
tél / fax : 01 34 45 23 53 / 01 34 45 23 51
Directrice : I. Chatalein

4 Centre «Claire Girard»
95 rue Brancas - 92310 SEVRES et ses annexes Versailles / Viroflay
tél / fax : 01 41 14 32 00 / 01 45 34 57 30
Directeur : S. Kostiw

5 Institut d'Education Motrice
IEM «La Gentilhommière»
20 rue Schlumberger - 92430 MARNES LA COQUETTE
tél / fax : 01 47 10 92 92 / 01 47 95 27 30
Directeur : S. Kostiw